

Obranné situace po přebrání (mismatch)

Sergio SCARIOLO, EA7 Emporio Armani Milan

Velmi častá obranná situace, která se nazývá “mismatch”, se většinou vyskytuje po cloně na hráče s míčem.

V naší situaci obránce clonícího útočníka horizontálně přebere v oblasti tříbodového oblouku, přičemž má jednu ruku dole a druhou nahoře, čímž se snaží zabránit rychlé střele a rychlé přihrávce pod koš (diagram 1).

Původní obránce útočníka s míčem přebere clonícího pivota tak, aby na něj nenechal přihrát. To znamená, že na straně vymezeného území jej brání zpředu (diagram 2).

Podle našich základních pravidel, po každé cloně na hráče s míčem, se ostatní 3 obránci přesunují s rukama nad rameny do vnitřního prostoru skoro do postavení jako v zónové obraně (diagram 3).

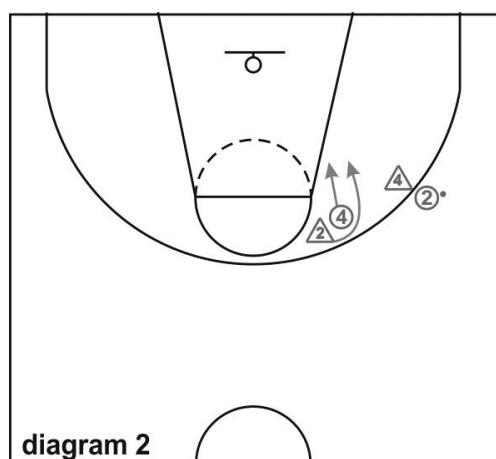
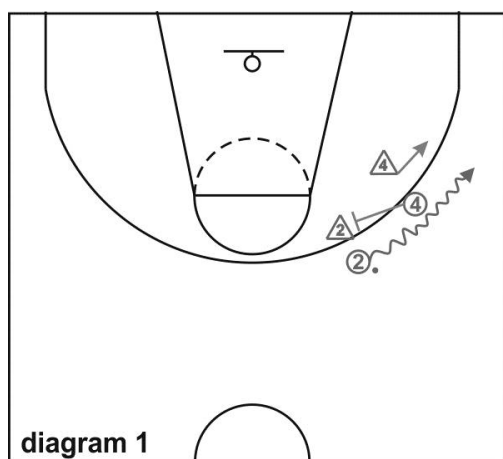
Pokud útočící tým chce v této situaci využít výhodu tím, že bude hrát 1na1 z perimetru (menší útočník proti většímu obránci), chceme, aby si náš podkošový hráč (v této situaci obránce) uvědomil 2 jednoduchá kritéria: do jaké míry je důležité zabránit zakončení střelou za 3 body po provedené cloně, a která ruka driblujícího hráče je silnější. K těmto dvěma kritériím přidáváme, že bránící pivot po přebrání hráče s míčem musí mít jednu ruku vzpaženou, aby zabránil nebo alespoň ztížil střelbu za 3 body a jeho postavení je na tříbodové čáře nebo těsně před ní (tělo obránce se nepohybuje nahoru a dolů, pouze reaguje na pohyb útočníka do jedné nebo druhé strany. Obránce se pohybuje směrem k driblující ruce útočníka (do strany). Toto postavení chceme udržet minimálně po dobu dvou kroků, nebo 2 driblingů (nechceme, aby se obránce pohyboval směrem ke koncové čáře). Pokud se nám to podaří, můžeme si být téměř jisti, že zabráníme přihrávce pod koš. Naším cílem je tímto „manévrováním“ zabránit rychlému průniku útočníka s míčem směrem pod koš, respektive jej zpomalit, abychom získali čas pro přesuny ze slabé strany (diagramy 4-5-6-7)

Po takto vyvinutém úsilí našeho pivota následuje týmová obranná rotace na základě obranných pravidel používaných pro rotace. Tyto pravidla mohou být v každém družstvu jiná (první výpomoc – zahájení rotace - by měla přijít od obránce nejbližšího útočníka ze slabé strany - diagram 8).

Pokud soupeř chce využít tuto situaci k tomu, aby dopravil míč směrem do vnitřního prostoru, naše první reakce bude stejná jako na diagramu 2, kde naším úkolem je “vystrkat” útočníka co nejdále od vymezeného území a bránit jej zepředu. Pokud nastane situace, že se druhý podkošový hráč bude uvolňovat směrem k čáře trestného hodu (vytvoření situace high/low), snažíme se dodržet tyto základní pravidla: v případě, že druhý pivot je dobrý střelec, musíme předvídat přihrávku prostřednictvím reakce obránce ze slabé strany(Diagram 9-10), pokud hráč není dobrý střelec, obránce může odstoupit směrem do středu vymezeného území a aktivní práci paží se snažit zabránit přímé přihrávce pod koš s vědomím, že riskujeme střelbu pivota z oblasti čáry trestného hodu. (Diagram 11-12)

Pokud se soupeř rozhodne přihrát pivotovi pod koš, automaticky „spustíme“ zesílené krytí hráče s míčem (zdvojení) – druhý obránce přichází ze slabé strany. Stejný systém využíváme proti týmům, které mají vysoké a silné podkošové hráče: snažíme se vytlačit hráče s míčem co nejvýše směrem k čáře trestného hodu, pak mu umožníme dribling do středu hřiště (nesmí ale po tomto pohybu zakončit) a aktivní obranou jej přinutit ke změně směru směrem ke koncové čáře, odkud přichází pomoc (zdvojení) od hráče 5.

Obránce přihrávajícího hráče má za úkol bránit tváří v tvář (být v koridoru přihrávky), čímž se snažíme zpomalit nebo zachytit přihrávku. Obránce #1 je v situaci 1 proti 2 a bude bránit hráče, který chytil přihrávku od hráče 5. Obránce #3 přebere útočníka, kterému nebylo přihráno a obránce #5 se vrací ke svému hráči (diagram 14).



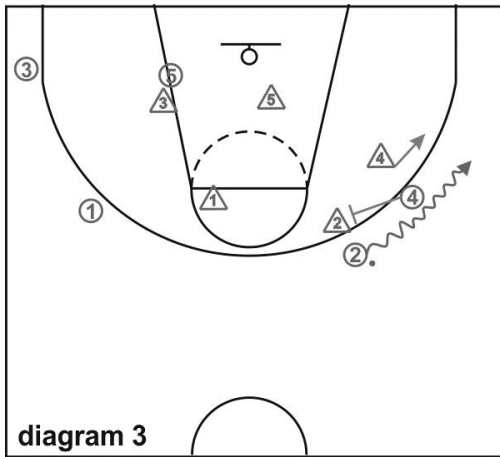


diagram 3

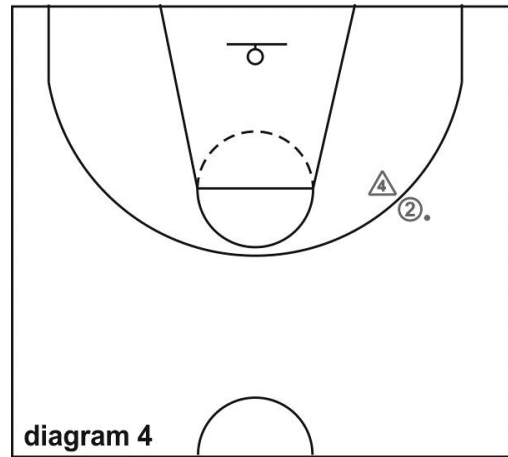


diagram 4

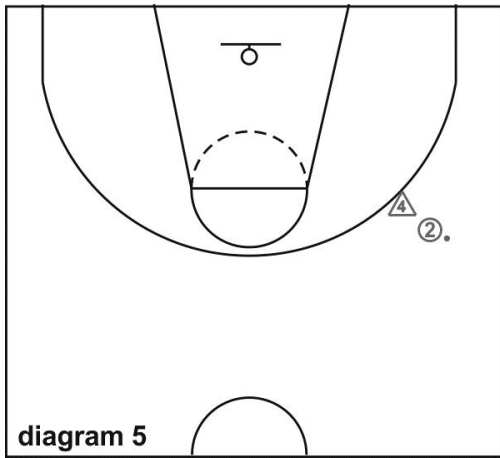


diagram 5

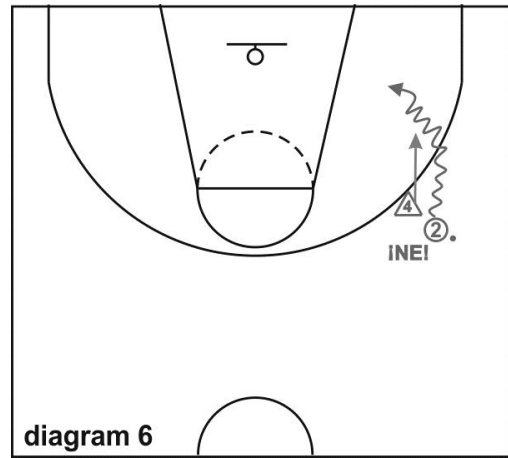


diagram 6

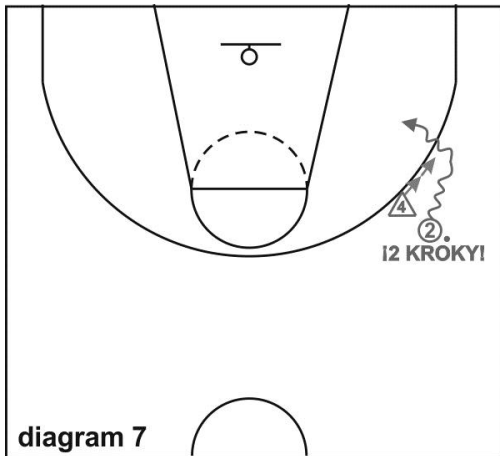


diagram 7

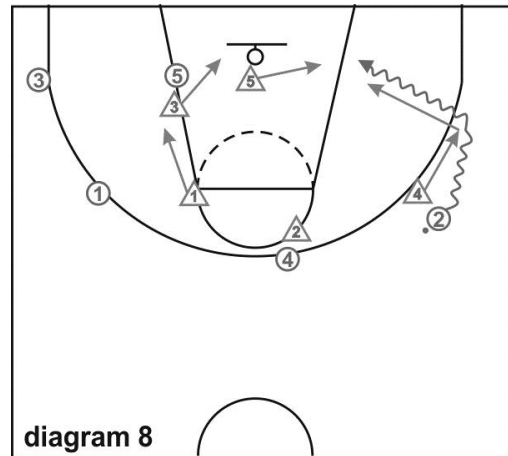


diagram 8

